



EPS 92
Erasmie

Rapport d'activité 2016

Sommaire

- 4 L'année 2016 en quelques mots
- 5 Le Groupement Hospitalier de Territoire
- 6 L'offre de soins
- 8 Nos patients
- 9 Les moyens au service des patients
- 10 Un patient citoyen
- 12 L'organisation en pôles
- 12 La psychiatrie de l'enfant et de l'adolescent
 - 12 - - - secteur 5
 - 14 - - - secteur 6
 - 16 - - - secteur 7
- 18 La psychiatrie de l'adulte
 - 18 - - - secteur 09
 - 20 - - - secteur 20
 - 22 - - - secteur 21
- 24 La formation
- 25 Les travaux
- 26 La qualité
- 26 La communication
- 27 La culture

2016 : une année forte et engageante

Comme chacun des acteurs d'Erasmus l'a vécu, l'activité de l'établissement a été dense en 2016, qu'il s'agisse des prises en charge de patients, du travail transversal, de la vie institutionnelle, de la définition de projets, et encore de notre engagement au sein du GHT, transformation majeure de notre environnement.



Au plan de l'activité clinique, notons que pour **une file active stable de 8642 patients** accueillis sous toutes les formes de prise en charge, on a pu observer un travail soutenu des équipes réalisant par exemple 41 546 journées d'hospitalisation à temps complet. Pour autant, la part de l'ambulatoire dans notre établissement est forte, 98,3 % pour les enfants et 81 % pour les adultes, ce qui montre notre capacité à **offrir des soins diversifiés** adaptés aux besoins de nos populations, et cela à proximité de leurs lieux de vie.

De façon prospective, **les projets médicaux pour la période 2016-2020** ont été définis. Certains d'entre eux sont d'ores et déjà mis en œuvre.

- Développement d'une spécialisation en gérontopsychiatrie
- Parcours de soins amélioré pour la pédopsychiatrie avec en réflexion l'organisation de filières en périnatalité, prise en charge des adolescents, et troubles du spectre autistique
- Réflexion sur les hospitalisations de longue durée
- Poursuite de l'amélioration des soins somatiques
- Groupe de travail sur les missions des CMP
- Ouverture d'une plateforme de réinsertion vers le travail dans le cadre de la réhabilitation

Au niveau institutionnel, plusieurs dossiers nous ont également mobilisés :

- Les équipes se sont très fortement engagées en 2016 dans la **préparation de la certification d'Erasmus** qui a eu lieu en février 2017, et leur solide investissement a montré une intégration bien mûrie de la démarche qualité dans leur travail au quotidien.
- Les **projets de développement** ont été nombreux et engagent l'établissement pour les années à venir. Parmi eux : le développement des droits des patients, la poursuite de l'informatisation du dossier patient, le travail sur les risques psychosociaux et la qualité de vie au travail, le traitement externalisé des repas avec le choix fort d'un ESAT en tant que prestataire de ce service, ou encore la conduite de travaux d'accessibilité pour l'accueil de personnes handicapées.

• Événement déterminant enfin, l'EPS Erasme a adhéré en 2016 au **Groupement Hospitalier de Territoire PSY SUD PARIS**. Afin de définir l'organisation de ce nouveau cadre de coopération, nous avons travaillé à la définition de la convention constitutive puis débuté la mise en place des instances du groupement.

Le GHT prend ainsi progressivement vie, avec en son cœur l'élaboration collective en cours d'un projet médical et soignant partagé de territoire qui sera présenté en 2017.

Le rapport d'activité revient en détail et en images sur l'ensemble de ces activités.
Bonne lecture !

M. Daniel Jancourt, Directeur de l'EPS Erasme

& Mme le Dr. Agnès Metton, Présidente de la Commission Médicale de l'Établissement

Depuis la signature d'une convention constitutive au mois de juillet 2016, l'EPS Erasme est membre du **Groupement Hospitalier de Territoire "Psy Sud Paris"** auquel participent également, en tant que parties prenantes, la **Fondation Vallée** (94) et le **Groupe Hospitalier Paul Guiraud** (92-94).

Le Groupe Hospitalier «Hôpitaux Universitaire Paris Sud» (AP-HP), l'Hôpital d'instruction des armées Percy et huit partenaires sociaux et médico-sociaux (la Fondation des amis de l'atelier, l'Elan retrouvé, l'APSI, Vivre, Espérance 92, APAJH 94, le Foyer Saint Raphael, et l' APEI Sud 92) sont associés à la constitution du groupement.

Le GHT Psy Sud Paris a fait le choix d'élaborer un projet médico-soignant partagé (PMSP) afin de souligner l'enjeu de la collaboration étroite des professionnels médicaux et soignants au bénéfice du parcours de soins

des patients. Tous les groupes de travail relatifs au PSMP sont ainsi pluri-professionnels.

La définition des axes de prise en charge travaillés en commun, ainsi que l'organisation de la gestion transversale de fonctions support fait l'objet d'une concertation au sein de plusieurs nouvelles instances : la Commission Médicale de Groupement (CMG), la Conférence Territoriale de Dialogue Social, la Commission des soins infirmiers, de rééducation et médico-techniques de Groupement, la Commission des Usagers de groupement et le Comité territorial des élus.



LE GHT EN DEUX DATES

» **Juillet 2016** : La convention constitutive du Groupement Hospitalier de Territoire (GHT) "Psy Sud Paris" est approuvée par l'Agence Régionale de Santé. Publication de la 1ère version du Projet Médico-Soignant partagé (PMSP) autour de 5 axes.

» **Juin 2017** : Publication du PMSP V3, avec la présentation de 7 nouveaux axes de travail.

LES PROJETS 2017

» Partage d'un diagnostic des trois établissements concernant leurs articulations avec les partenaires médico-sociaux de territoire

» Déploiement d'un projet d'Equipe Mobile Psychiatrie Précarité (EMPP)

» Mise en place d'une direction des achats commune au groupement

» Elaboration d'un diagnostic continu du système d'information partagé en vue d'un schéma directeur convergent

» Coordination des plans de formation des trois établissements

L'offre de soins



Ambulatoire

Des consultations pour tous les âges de la vie :

- 16 Centres Médico-Psychologiques (CMP) enfants
- 3 Centres d'Accueil et de Soins pour Adolescents (CASA)
- 3 CMP et 3 Centres d'Accueil Thérapeutiques à Temps Partiel (CATTP) adultes

Des prises en charge spécialisées :

- CATTP Petite Enfance
- CATTP Troubles du développement précoce
- CATTP Ados

Deux équipes mobiles :

- PPUMMA : Equipe mobile spécialisée en psychopathologie périnatale
- EMCL : Equipe Mobile de Coordination et de Liaison pour adolescents

Hospitalisation

Hospitalisation complète :

- 113 lits d'hospitalisation pour adultes
- Plus de 50% des lits sont spécialisés et organisés en intersectorialité
- 11 lits d'hospitalisation pour adolescents

Hôpitaux de jour :

- 45 places d'hôpital de jour pour adultes et une plate-forme de réhabilitation psychosociale
- 12 places d'hôpital de jour pour enfants à Montrouge

Réinsertion

Une unité intersectorielle dédiée
Une plateforme de réhabilitation psychosociale
Une Maison Thérapeutique
26 places en appartements relais associatif

Créé en 1982, l'EPS Erasme est spécialisé dans la prise en charge des troubles psychiatriques à tout âge de la vie. Sa vocation est d'accueillir prioritairement les résidents du département des Hauts-de-Seine. Ses missions sont multiples : prévention, diagnostic, soins, enseignement et recherche. Il comprend un lieu siège des services d'hospitalisation à Antony, et diverses unités de soin sur les territoires desservis.

Le site principal d'hospitalisation

Le site d'Antony dispose de 124 lits d'hospitalisation complète, dont 11 lits pour adolescents.

Les 124 lits sont répartis parmi les sept unités d'hospitalisation complète suivantes :

- trois unités de psychiatrie générale sectorielles
- quatre unités intersectorielles : une unité d'accueil, une unité de réinsertion, une unité pour patients anxio-dépressifs et une unité d'hospitalisation complète pour adolescents.

En articulation avec le dispositif d'hospitalisation, une maison thérapeutique de 7 places située à Antony à vocation intersectorielle a pour objectif d'accueillir des adultes en voie de réinsertion.

Les 22 lieux de soins extrahospitaliers desservent 19 des 36 communes du département des Hauts-de-Seine.

Une organisation qui traduit le projet médico-soignant de l'établissement

En 2016, l'EPS Erasme a actualisé son projet médico-soignant autour de 9 axes de travail. Les projets de création et/ou d'évolution de nos activités, réalisés en partenariat avec les acteurs sanitaires, sociaux et médico-sociaux du territoire, sont associés à chacun de ces axes :

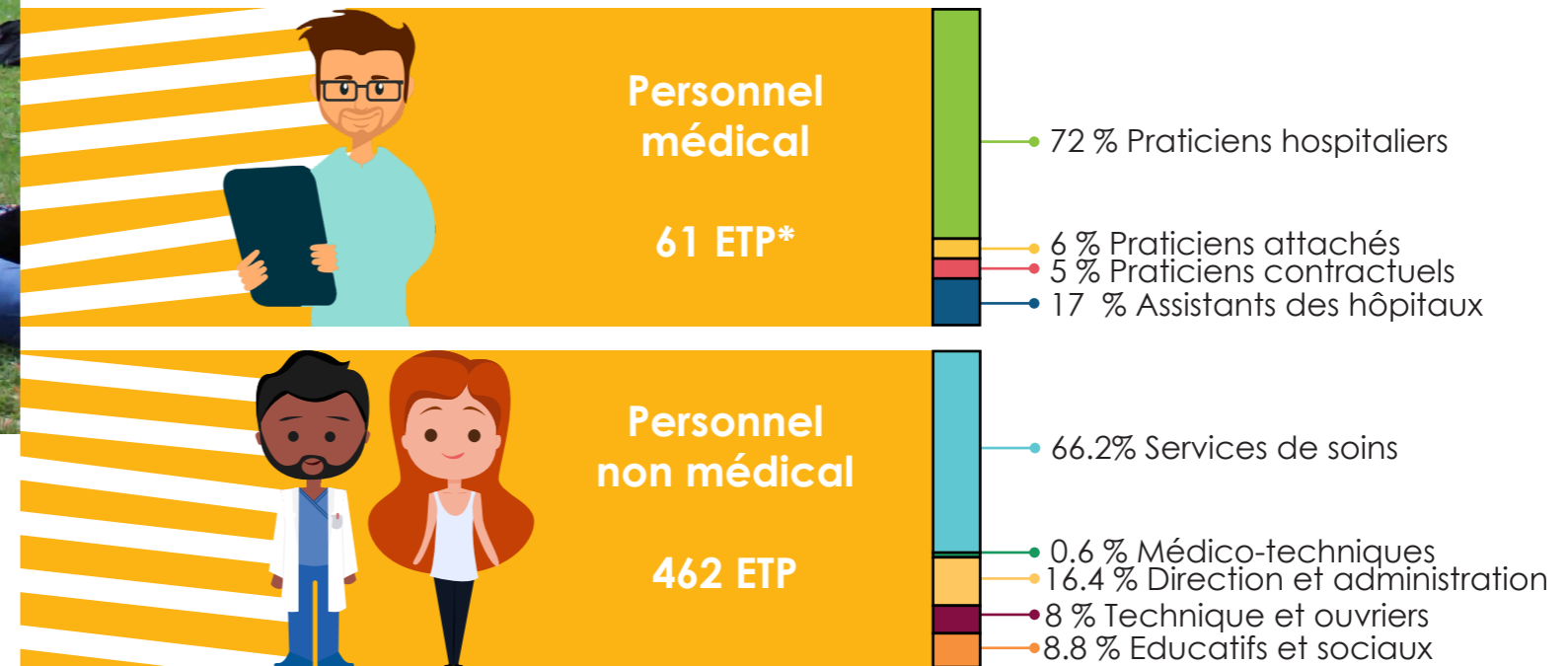
1. Parcours de soins psychiatriques en périnatalité
2. Parcours de soins des enfants et adolescents souffrant de troubles du spectre autistique
3. Parcours de soins psychiatriques des adolescents
4. Gériopsychiatrie
5. Prise en charge coordonnée des urgences
6. Les soins somatiques des patients souffrants de troubles psychiatriques
7. Le nouveau rôle des CMP dans les soins
8. La réinsertion, réhabilitation et logement
9. L'hospitalisation de longue durée

Nos patients



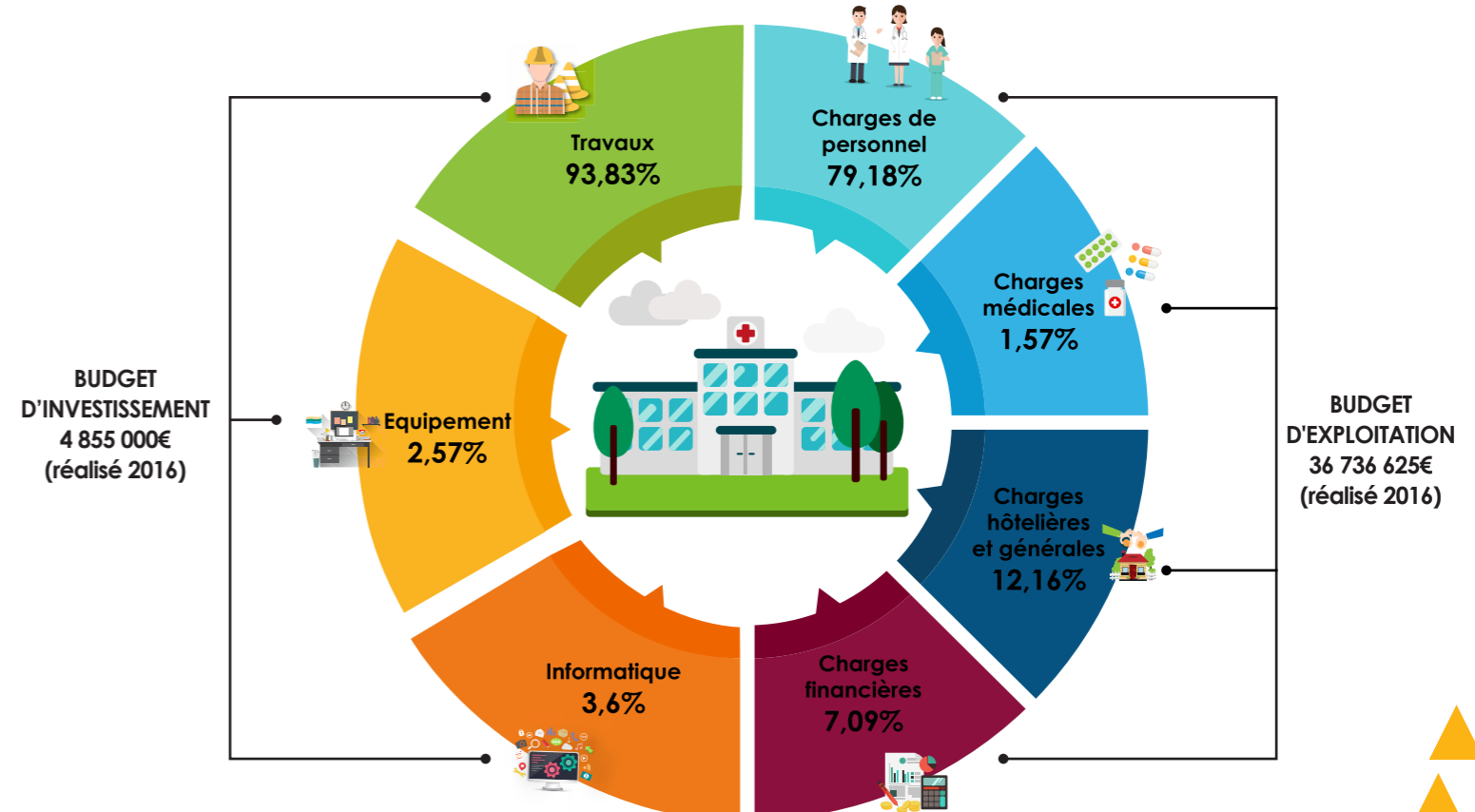
Les moyens au service des patients

RESSOURCES HUMAINES



(* Equivalents Temps Plein rémunérés)
Bilan social 2016

MOYENS FINANCIERS



Hospitalisation

737 patients hospitalisés à temps complet
(dont 336 en soins sans consentement)
41 546 journées - 1501 séjours

Ambulatoire

8 495 patients pris en charge
Adultes : 45 734 actes et 35 772 entretiens
Enfants : 88 139 actes et 66 003 entretiens

Adultes

3924 patients accueillis
Âge moyen : 46 ans
81% suivis en ambulatoire
15% en hospitalisation à temps complet
4% en hospitalisation à temps partiel

Enfants et adolescents

4756 patients accueillis
Âge moyen : 12 ans
98,32% suivis en ambulatoire
1,43% en hospitalisation à temps complet
0,25% en hospitalisation à temps partiel

Un patient citoyen

NOTRE APPROCHE DU "PATIENT CITOYEN"

L'EPS Erasme propose une vision du soin fondée sur l'approche du patient citoyen. Cette approche veille à ce que bien plus que de soigner des maladies, l'établissement prenne soin de sujets malades, dont la subjectivité est valorisée et promue à travers différents leviers.

Le patient citoyen est accompagné dans la compréhension de sa maladie. Il est également informé de ses droits en tant qu'usager du système de santé, et son expression citoyenne au sein de la cité est préservée à tout moment.

Positionner le patient comme un citoyen à part entière, c'est aussi le reconnaître en tant qu'acteur de son parcours de soins. Son avis sur les soins et leur organisation est sollicité. Les professionnels, les représentants des usagers et les proches sont également régulièrement interrogés afin d'améliorer en continu les dispositifs de soins et d'accompagnement proposés par l'établissement.

Le patient citoyen est par ailleurs reconnu comme un individu ayant une aspiration au maintien d'une vie sociale, professionnelle, culturelle et sportive à toutes les étapes de son parcours de soins. Cette approche globale des soins et des accompagnements est pensée puis mise en œuvre avec les acteurs de la ville et les partenaires sociaux et médico-sociaux du territoire.



ACTIONS 2016

- » Refonte du livret d'accueil patient
- » Mise en place de la permanence mensuelle "Patient & Citoyen"
- » Evolution de la Commission des Relations avec les Usagers et de la Qualité de la Prise en Charge (CRUQPC) en Commission des Usagers (CDU), qui prévoit de renforcer l'info aux usagers et à leurs représentants



L'organisation en pôles



SIX PÔLES CLINIQUES

L'offre de soins et d'accompagnements de l'établissement s'organise autour de six pôles cliniques :

- » Trois pôles de psychiatrie générale (Pôles 9, 20 et 21)
- » Trois pôles de psychiatrie infantile-juvénile (Pôles 5, 6 et 7)

Situé sur le département des Hauts-de-Seine, en cohérence avec la coordination territoriale de l'offre de santé mentale, chaque pôle est associé à un secteur, base de l'organisation de la psychiatrie publique.

Au sein de chaque pôle se coordonnent ainsi les équipes intervenant auprès des résidents du même territoire. Ces équipes sont pluridisciplinaires et interviennent dans plusieurs lieux de soins : centre médico-psychologique, hôpital de jour, centre d'accueil thérapeutique à temps partiel, unité d'hospitalisation...

L'INTERSECTORIALITÉ ET L'OFFRE DE SOIN SPÉCIALISÉE

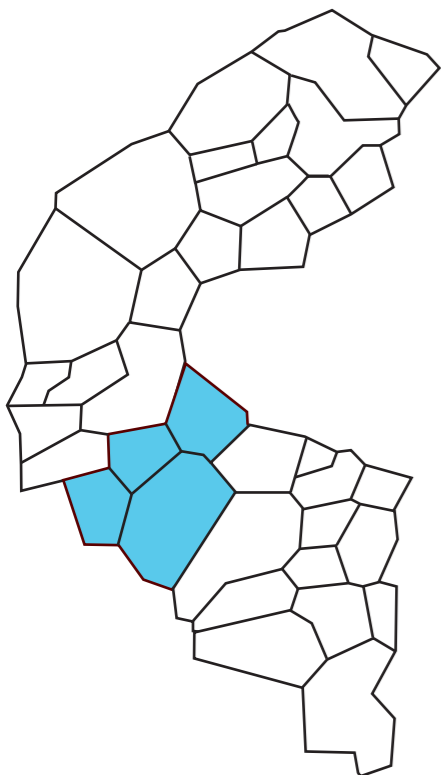
En complément de leur offre sectorielle, les six pôles cliniques disposent de lieux de soins dits « intersectoriels », ouverts aux résidents de tous les secteurs de l'établissement, qui répondent à des besoins spécifiques. 50% des lits d'hospitalisation de l'EPS Erasme sont intersectoriels.

Retrouvez dans les pages suivantes le détail de notre offre de soins, ainsi que les faits marquants 2016 et perspectives 2017 de chacun des pôles.

La psychiatrie de l'enfant et de l'adolescent

Secteur 5

Chef de pôle :
Dr Nancy PIONNIE-DAX
Assistante de pôle :
Mme Maryse GALLEN



CHIFFRES CLÉS

Population du secteur 48 019 hab.
Nombre de communes du secteur 4

File active 1 089

Nombre d'actes 18 223
Nombre d'hospitalisations 413 séjours

CMP MEUDON



CMP CHAVILLE



CMP BOULOGNE



CATTP MEUDON



UNITE D'HOSPITALISATION
POUR ADOLESCENTS ET
ÉQUIPE MOBILE EMCL



CATTP CHAVILLE



FAITS MARQUANTS 2016

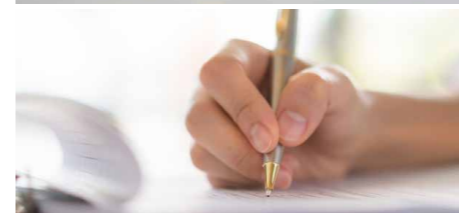


» Mise en oeuvre du projet révisé de l'unité intersectorielle d'hospitalisation pour adolescents

- Création d'une Equipe Mobile de Coordination et de Liaison (EMCL) ayant vocation à évaluer et orienter les demandes d'hospitalisation pour adolescents. L'équipe se déplace notamment au sein du service de pédiatrie de l'hôpital A.Béclère pour proposer des avis pédopsychiatriques et conduire une activité de liaison.

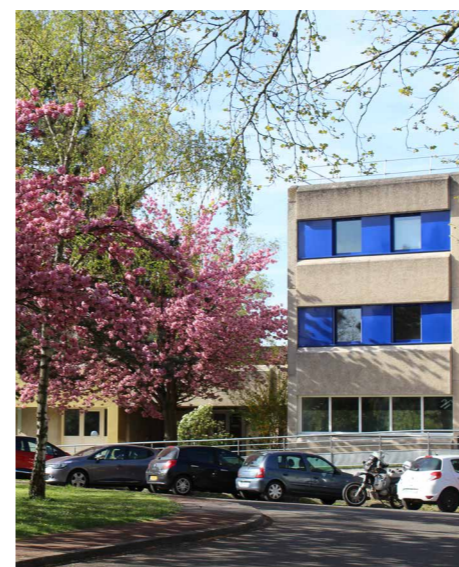


- Création en septembre 2016 d'une unité d'enseignement, en partenariat avec le rectorat des Hauts-de-Seine. Un enseignant intervient à mi-temps à l'UH Ados. La plupart des patients hospitalisés bénéficient désormais d'un temps d'évaluation de leur scolarité et/ou d'une poursuite de scolarisation le temps de l'hospitalisation.



- Expérimentation de places de jour à vocation transitionnelle permettant de proposer une alternative à l'hospitalisation temps plein dans certaines situations ou d'opérer une sortie progressive pour des séjours prolongés.

PERSPECTIVES 2017



» Elaboration d'un nouveau **projet architectural** pour l'UH Ados

» Demande de **places d'hôpital de jour** pour adolescents auprès de l'Agence Régionale de Santé afin de pérenniser l'expérimentation conduite en 2016

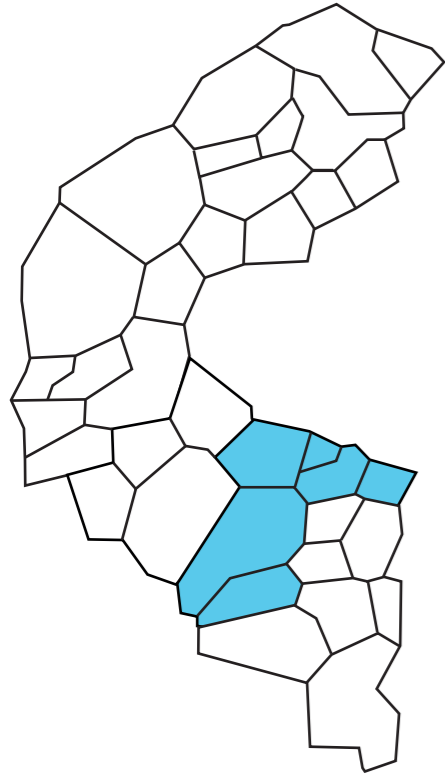
» Projet de **relocalisation du CMP de Boulogne et du CATTP de Chaville** sur un même site en vue de créer une **unité ambulatoire « enfance/petite enfance »**

» Développement de l'**activité de thérapie familiale**, en partenariat avec le GHT « Psy Sud Paris »

» Participation au **groupe de travail « Urgences »** relatif à l'élaboration du projet médico-soignant du GHT « Psy Sud Paris »

La psychiatrie de l'enfant et de l'adolescent

Secteur 6



Chef de pôle :
Dr Jacqueline AUGENDRE
 Assistante de pôle :
Mme Laure SABLE
 puis **Mme Myriam SAINTE MARIE**

CHIFFRES CLÉS

Population du secteur 60 727 hab.
 Nombre de communes du secteur 6

File active 1 776

Nombre d'actes 36 702

FAITS MARQUANTS 2016



Engagement dans le parcours de soin des enfants souffrant de Troubles du Spectre Autistique (TSA)

- Conduite en intersectorialité d'une évaluation des pratiques professionnelles relatives à ces prises en charge
- Participation des équipes à un cycle de formation continue (méthodes Bullinger/Denver)
- Mise en place de pratiques harmonisées, en référence aux recommandations de la Haute Autorité de Santé
- Participation à une réponse à un appel à projet « Plateforme de diagnostic et d'évaluation TSA », en partenariat avec l'association CESAP



PERSPECTIVES 2017



» Participation à l'**élaboration du projet de soins de la « Plateforme de diagnostic et d'évaluation TSA »** (appel à projet remporté en début d'année) en partenariat avec l'association CESAP et définition des articulations avec le dispositif de soins de l'EPS Erasme



» Réécriture du **projet médico-soignant de l'hôpital de jour de Montrouge**, en référence aux recommandations de bonnes pratiques de la Haute Autorité de Santé



» Mise en place d'un **groupe de parole « Fratrie »**, en partenariat avec l'UNAFAM 92

» Participation aux **groupes de travail « articulation psychiatrie infanto-juvénile et psychiatrie générale »** et « **filière de prise en charge des psychotraumatismes** » relatifs à l'élaboration du projet médico-soignant du GHT « Psy Sud Paris »



CMP MONTROUGE



CMP VANVES



CMP MALAKOFF



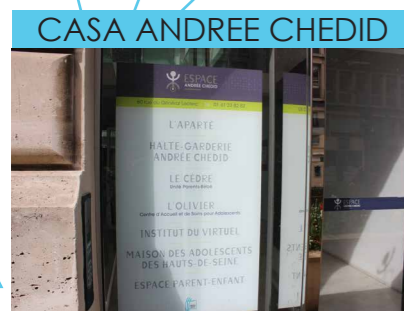
CMP LE PLESSIS ROBINSON



CMP CLAMART



CMP PETIT CLAMART



CASA ANDREE CHEDID



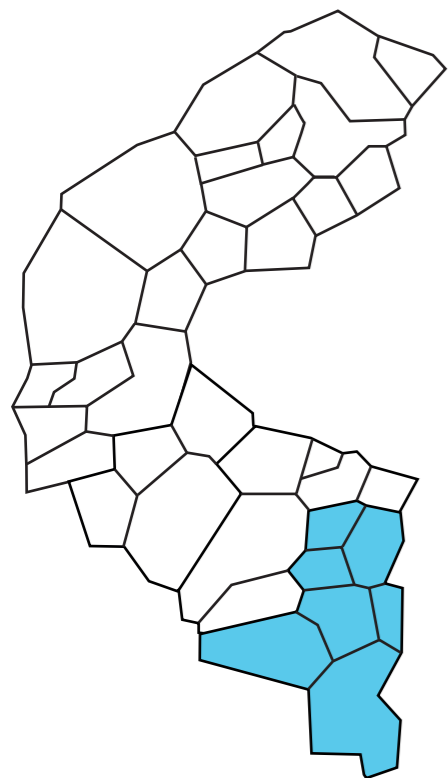
CMP ISSY LES MOULINEAUX



HDJ MONTROUGE

La psychiatrie de l'enfant et de l'adolescent

Secteur 7



Chef de pôle :
Dr Gisèle APTER
Assistante de pôle :
Mme Anne-Marie DORET

CHIFFRES CLÉS

Population du secteur	57 573 hab.
Nombre de communes du secteur	7
File active	2 496
Nombre d'actes	33214

CMP L'AUBIER



CMP ANTONY



CMP BAGNEUX



CATTP CHÂTENAY-MALABRY



CASA L'ODYSSÉE



EQUIPE MOBILE PPUMMA*



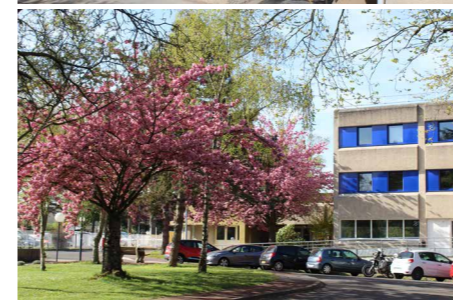
* Equipe mobile spécialisée en psychopathologie périnatale

FAITS MARQUANTS 2016



Elaboration, présentation et mise en œuvre d'un **nouveau projet de pôle**, articulé autour de quatre dimensions :

- 1 - La demande et la question de l'urgence,
- 2 - L'évaluation et l'orientation des patients
- 3 - Les articulations avec les partenaires
- 4 - La recherche clinique et translationnelle



Déjà plusieurs nouveautés : création d'une grille unique de recueil des 1ères demandes et harmonisation des critères de priorisation, organisation de permanences d'accueil, cycle de formation autour de nouvelles techniques de prises en charge (Imité Etre Imité, Méthode Denver, bilan PEP)...



Ce projet prévoit également, concernant son volet organisationnel, la réunion en un seul et même lieu des différentes structures de l'intersecteur. Plusieurs phases intermédiaires s'organisent, avec notamment un regroupement des CMP autour de deux centres de consultation :

Centre de consultations « Sud » du pôle à Antony, pour les communes d'Antony, Bourg-la-Reine, Châtenay-Malabry et Sceaux

Centre de consultation « Nord » du pôle à Bagneux, pour les communes de Bagneux, Chatillon, et Fontenay-aux-Roses

PERSPECTIVES 2017



» Poursuite de la mise en œuvre du projet de pôle

» **Déploiement du dossier patient informatisé** sur l'ensemble du pôle



» Développement des **partenariats** de l'**équipe PPUMMA** avec les maternités des Hauts-de-Seine

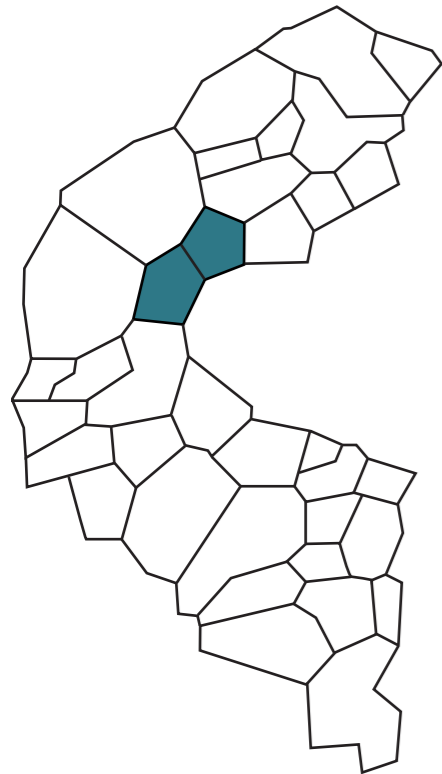
» Participation à l'élaboration du **projet de soins** de la « **Plateforme de diagnostic et d'évaluation TSA** » sud 92



» Participation au **groupe de travail « Prise en charge psychiatrique en périnatalité »** relatifs à l'élaboration du projet médico-soignant du **GHT « Psy Sud Paris »**

La psychiatrie de l'adulte

secteur 9



Chef de pôle :
Dr Joséphine CAUBEL
Assistant de pôle :
M. Pascal CARADEC

CHIFFRES CLÉS

Population du secteur 93 833 hab.
Nombre de communes du secteur 2

File active 1 794

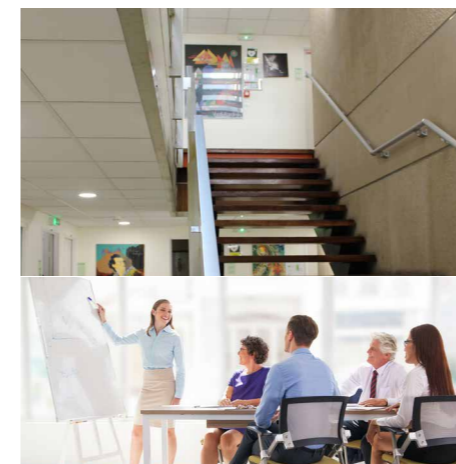
Nombre d'actes 18 780
Nombre d'hospitalisations 509 séjours

FAITS MARQUANTS 2016

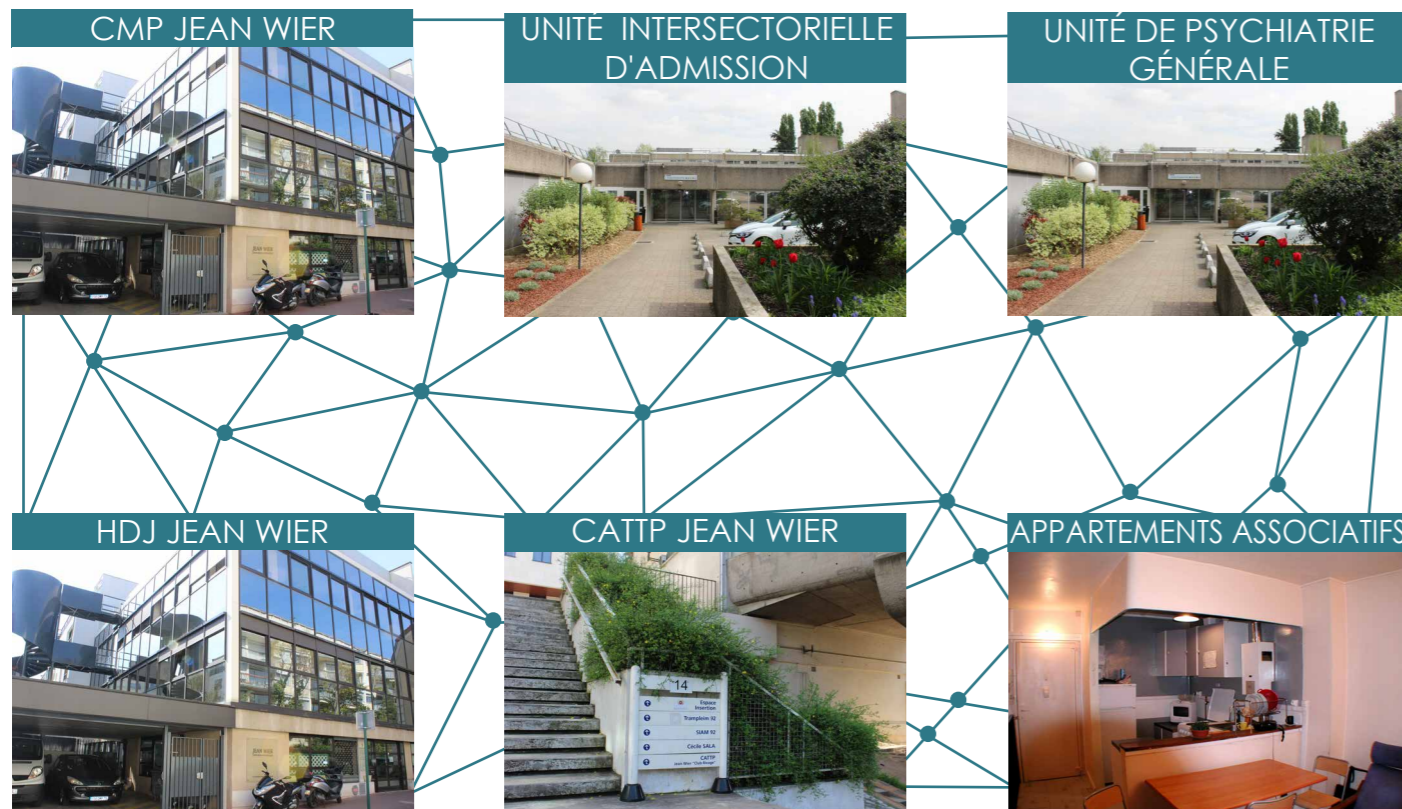


- » Conduite de travaux relatifs aux droits des patients hospitalisés : amélioration du recueil de la personne de confiance, mise en place du registre des mesures d'isolement et de contention...
- » Réorganisation des structures de soins intensifs en extrahospitalier, dans le but de maintenir les usagers à domicile et de favoriser leur intégration au sein de la ville
- » Participation active à l'animation du CLSM (organisation de « Réunions d'Evaluation des Situations d'Adultes en Difficulté », formations sur la santé mentale à destination des bailleurs sociaux)

PERSPECTIVES 2017



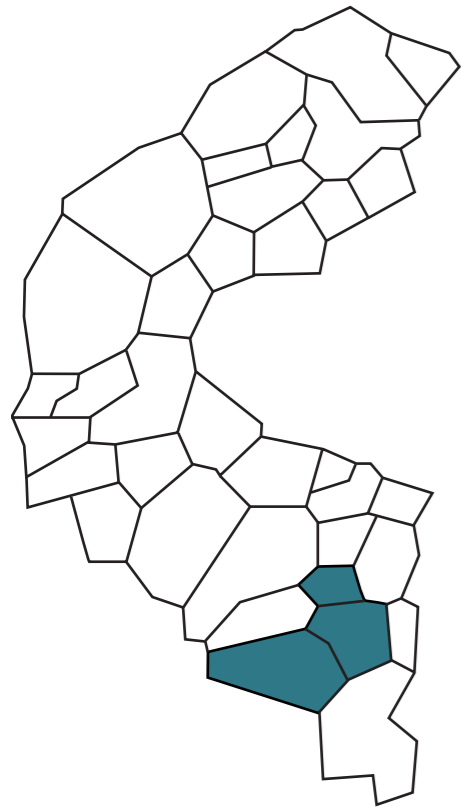
- » Actualisation des projets des unités de soins du pôle
- » Pilotage de la démarche de développement des actions d'éducation thérapeutique de l'établissement
- » Participation à l'organisation d'un séminaire « prévention de la radicalisation »
- » Participation au groupe de travail « Prévention et prise en charge des addictions » relatif à l'élaboration du projet médico-soignant du GHT « Psy Sud Paris » et mise en route de l'étude scientifique « ADDICT-ASSIST »



Association ARTI

La psychiatrie de l'adulte

secteur 20



Chef de pôle :
Dr Agnès METTON
 Assistante de pôle :
Mme Brigitte GALIANA
 puis **Mme Caroline DRUSIANI**

CHIFFRES CLÉS

Population du secteur 76 631 hab.
 Nombre de communes du secteur 3
 File active 1 732
 Nombre d'actes 12 046
 Nombre d'hospitalisations 282 séjours

CMP, HDJ et CATT
 CHÂTENAY-MALABRY



UNITÉ DE PSYCHIATRIE
 GÉNÉRALE



UNITÉ INTERSECTORIELLE
 DE RÉINSERTION



PLATEFORME
 LEONARD DE VINCI



MAISON THÉRAPEUTIQUE



APPARTEMENTS ASSOCIATIFS



Association Pégase

FAITS MARQUANTS 2016



» Première année d'activité de la plateforme de réhabilitation psychosociale Léonard de Vinci

Les prises en charge s'articulent autour de 2 axes principaux d'accompagnement :

1) Elaboration de parcours de soins individualisés en lien avec différentes activités :

- Activités manuelles ayant pour objectif la production d'objets finis
- Activités de remédiation cognitive
- Mises en situation des exigences de la vie professionnelle
- Actions d'éducation thérapeutique relatives à l'hygiène, l'alimentation, les médicaments...



2) Accompagnement social du projet d'insertion professionnelle des patients (organisation de stages en ESAT, préparation de CV...) et développement d'un réseau de partenaires



» Organisation à l'UIR d'un « accueil de jour » pour l'ensemble des patients hospitalisés à temps complet, avec un programme d'activités variées sur l'établissement : théâtre, médiation animale, chorale, atelier bien-être, atelier des muses...

» Participation à la rédaction du volet « réinsertion/réhabilitation » du projet stratégique d'établissement

PERSPECTIVES 2017



» Consolidation du projet de soins et d'accompagnement de la plateforme Léonard de Vinci

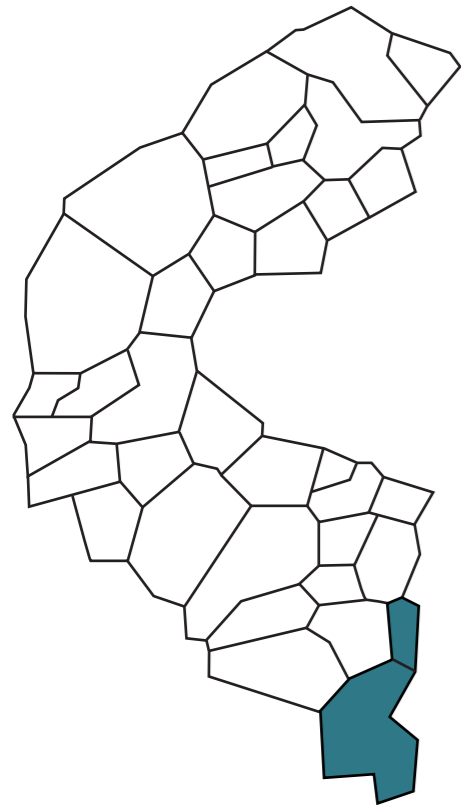
» Soutien au rapprochement des deux associations « Courte échelle » et « Pégase », gestionnaires d'appartements thérapeutiques



» Participation au groupe de travail « Articulation des offres sanitaires, sociales et médico-sociales » relatif à l'élaboration du projet médico-soignant du GHT « Psy Sud Paris »

La psychiatrie de l'adulte

secteur 21



Chef de pôle :
Dr Jean-Paul METTON
Assistante de pôle :
Mme Martine DE SIA

CHIFFRES CLÉS

Population du secteur 82 660 hab.
Nombre de communes du secteur 2
File active 1 313
Nombre d'actes 45 734
Nombre d'hospitalisations 408 séjours

FAITS MARQUANTS 2016



» Premiers mois d'activité de la CEPSA (Cellule Erasme de Psychiatrie du Sujet Âgé) :

- Mise en place de consultations dédiées au CMP sur 2 demi-journées, VAD sur signalement des CLIC et demande des EHPAD
- Présentation de la cellule au CLIC de Bourg la Reine, à la coordination gérontologique d'Antony et aux médecins coordonnateurs des EHPAD du territoire



» Conduite de l'évaluation des pratiques professionnelles de l'établissement relatives aux mesures d'isolement et de contention : analyse de questionnaires, actualisation de procédures, mise en place du registre de traçabilité des mesures...

» Participation au pilotage de la préparation de la visite de certification (chef de pôle-coordonnateur de la gestion des risques associés aux soins)

PERSPECTIVES 2017

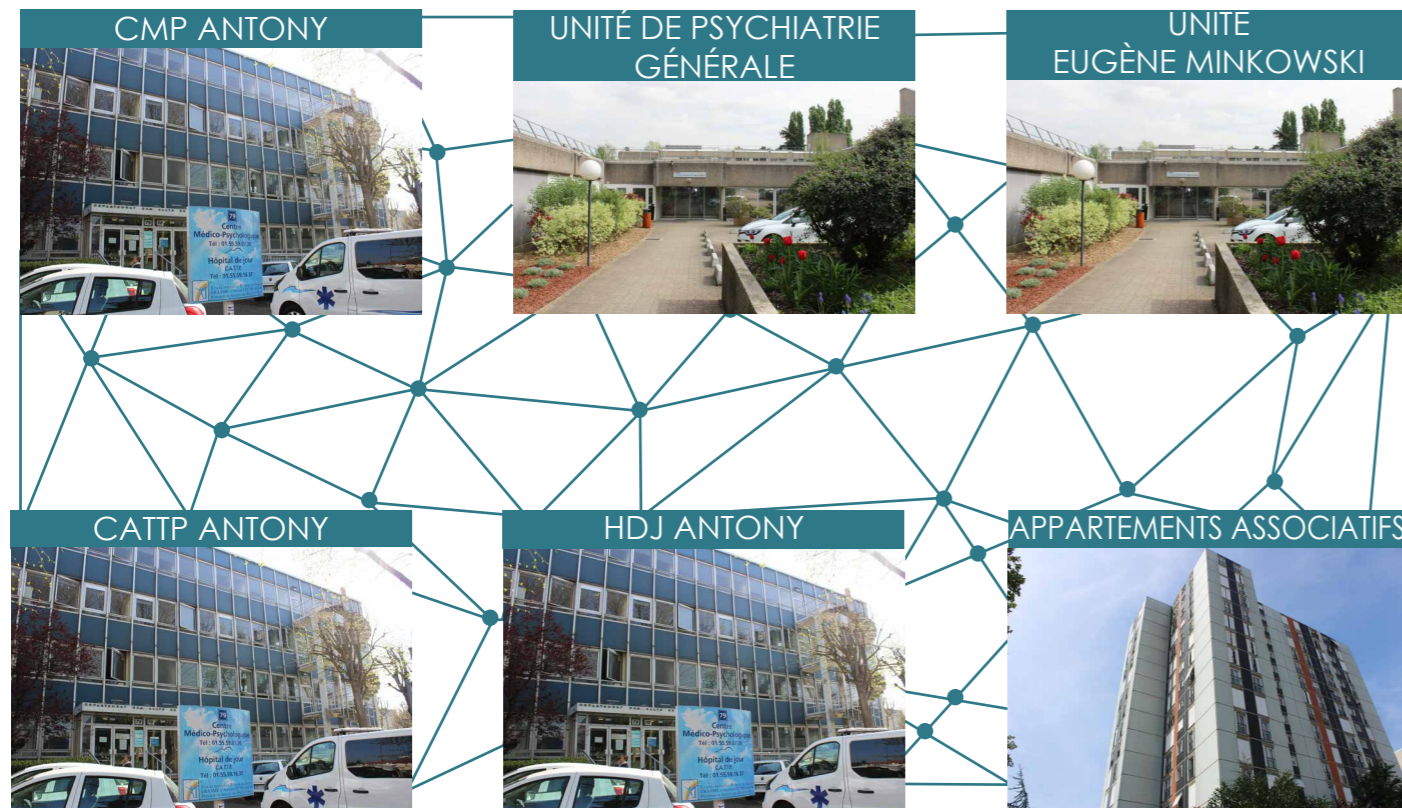


» Structuration intersectorielle de la CEPSA pour la mise en place d'actions et de pratiques harmonisées

» Pilotage d'une évaluation des pratiques professionnelles relative au repérage et à l'évaluation du risque suicidaire



» Participation au groupe de travail « Offre de soins en santé mentale pour les populations précaires » relatif à l'élaboration du projet médico-soignant du GHT « Psy Sud Paris » et création de la nouvelle équipe psychiatrie et précarité « EMPP92 » en partenariat avec le GH Paul Guiraud.



Association Pégase

En 2016, l'EPS Erasme a défini des axes prioritaires de formation ayant pour vocation à accompagner les professionnels dans la mise en œuvre du projet stratégique d'établissement.

Axe 1 : Accompagnement du personnel dans la mise en œuvre du plan psychiatrie et santé mentale

- TSA : prise en charge de l'autisme et des troubles associés
- Réhabilitation : prise en charge et accompagnement des personnes en situation de vulnérabilité sociale
- Entretien Infirmier permettant une meilleure prise en charge des patients notamment en CMP
- Adaptation des compétences aux prises en charge cliniques

Axe 2 : Poursuite de la politique d'amélioration continue de la qualité et gestion des risques, d'hygiène et de sécurité

- Gestion des risques associés aux soins en équipe : retour d'expériences
- Formation incendie

Axe 3 : Amélioration de la qualité et de la continuité des prises en charges des patients

- Géro-psycho-geriatrie

Axe 4 : Poursuites des actions engagées en matière de développement des compétences et évolution des organisations

- Restauration : accompagnement des personnels de restauration dans le cadre de la fermeture de la cuisine de production ; HACCP et règles d'hygiène de base dont accompagnement au passage à la liaison froide
- Management dont prévention des risques psycho-sociaux
- OMEGA : mieux gérer les situations de violence
- Formation informatique initiation et perfectionnement pour accompagner le déploiement du DOPI (Dossier Patient Informatisé)

Au total, 61 médecins et 269 professionnels non-médicaux sont partis en formation.

23 sessions de formation ont également été organisées au sein de l'établissement afin de permettre aux professionnels de se former collectivement et en interaction (« la prise en charge des troubles du spectre autistique », management...)

Développement professionnel continu

L'EPS Erasme est en cours d'enregistrement auprès de l'Agence Nationale du Développement Professionnel Continu afin de devenir organisme de formation habilité à délivrer des attestations de DPC.



De nombreuses actions de DPC sont déjà conduites au sein de l'établissement, notamment dans le cadre d'évaluation des pratiques professionnelles. En 2016, les thématiques suivantes faisaient l'objet de travaux :

- Contention et isolement
- Tenue du dossier patient en extrahospitalier
- Conduite à tenir en cas d'urgences vitales
- Prise en charge somatique
- Prise en charge des troubles du spectre autistique

Quelques réalisations du programme de travaux 2016 :



Chantier de sécurité incendie et accessibilité du site Jean Wier



Déménagement et ouverture du nouveau CMP enfant de Vanves



Création d'un parcours sportif dans le parc du site d'hospitalisation d'Antony



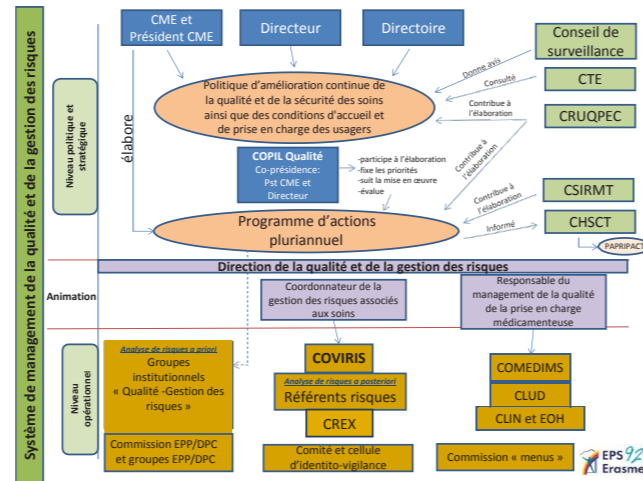
Transformation des locaux de l'ancienne crèche en plateforme de réinsertion "Léonard de Vinci"



Transformation de la cuisine centrale et de 8 offices dans les unités de soins en cuisine relais liaison froide

Préparation à la visite de certification V2014 - février 2017

- Travail de cartographie des risques
- Mise à jour du programme d'amélioration de la qualité et de la sécurité des soins de l'établissement (PAQSS)
- Réalisation du Compte Qualité de l'établissement



Classement Le Point / août 2016 : L'EPS Erasme fait partie des 50 meilleurs établissements pour la prise en charge de deux pathologies, la dépression (6e) et la schizophrénie (12e)

L'EPS Erasme propose une vision du soin fondée sur l'approche du patient citoyen. Cette approche veille à ce que bien plus que de soigner des maladies, l'établissement prenne soin de sujets malades, dont la subjectivité est valorisée et promue à travers différents leviers. Le maintien d'une vie sociale et culturelle à toutes les étapes du parcours de soins constitue l'un de ces leviers. C'est ainsi que l'art et le soin se rencontrent régulièrement à Erasme, et accompagnent les patients dans leur processus de rétablissement : la démarche culturelle est intégrée au soin.

FAITS MARQUANTS 2016



UN LOUP POUR L'HOMME

La Compagnie Un Loup pour l'Homme en résidence à Erasme

Dans le cadre du programme "Culture à l'Hôpital", la DRAC et l'ARS d'Île-de-France ont lancé un laboratoire visant à renforcer la présence culturelle et artistique dans les établissements hospitaliers. Notre établissement s'est porté volontaire pour accueillir la compagnie d'acrobates Un Loup pour l'Homme. Dès 2016, les artistes ont rencontré les équipes et les patients afin de définir conjointement leur projet puis de proposer de premiers ateliers d'exercices acrobatiques. Prochainement au programme : des représentations, des impromptus et l'accueil d'un chapiteau !

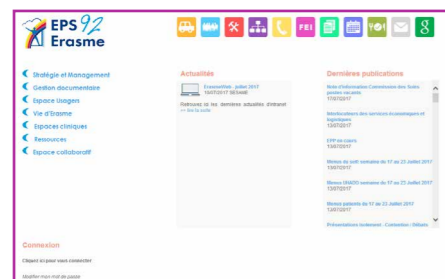
Des événements culturels qui rythment la vie de l'hôpital

Musique (Fête de la Musique, concerts "Tournesol"), cinéma (Festival du Film, Cinérasme, diffusion de films pour les patients), peinture (Exposition Comme au Musée, ateliers...), théâtre ou encore lecture/écriture (Printemps des poètes, lecture de contes...), l'art est célébré sous toutes ses formes et tout au long de l'année. Les Petits déjeuners culturels, en mars, permettent de faire un bilan de l'année passée et des projets culturels à venir.



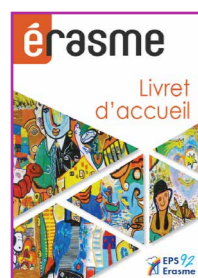
La communication

Mise en place d'un portail intranet



- Actualités de l'établissement
- Annuaire et organigrammes
- Espaces collaboratifs
- Gestion documentaire
- Réservation de salles et de véhicules
- Demande de prestation

Refonte du livret d'accueil des patients



- Présentation de l'établissement et de ses différents lieux de soins
- Présentation des soins et accompagnements
- Informations diverses (droits, charte de l'utilisateur en santé mentale...)
- Informations sur les urgences psychiatriques
- Moyens d'accès

Label Culture & Santé : Erasme primé pour la seconde fois

Ce label créé par l'ARS et la DRAC d'Île-de-France a pour objectif de valoriser les établissements de santé de la région investis dans la mise en œuvre d'une politique artistique et culturelle de qualité. Il est attribué pour 3 ans aux établissements témoignant d'un ensemble de bonnes pratiques et d'engagement culturel.



PERSPECTIVES 2017

- » Poursuite du projet de la résidence d'artistes d'Un Loup pour l'Homme
- » Mise en place de nouveaux partenariats culturels en lien avec la prise en charge des troubles du spectre autistique : rencontre avec la Compagnie "Les Toupies"
- » Poursuite des ateliers et événements culturels

EPS Erasme
143, avenue Armand Guillebaud
92160 Antony

01 46 74 33 99
communication@eps-erasme.fr

www.eps-erasme.fr

Retrouvez nous également sur nos réseaux sociaux

 **@EPS_Erasme**

 **EPS Erasme**

